

CYNGOR TREF LLANELLI

Adroddiad Blynyddol 2022-23



Tudalen Cynnwys

1. Cyflwyniad – Cyng h Philip T. Warlow, Maer Tref Llanelli 2022-23
2. Adolygiad Blynyddol - Cyng h David Darkin, Arweinydd Cyngor Tref Llanelli
3. Strwythur a Llywodraethiant Cyngor Tref Llanelli
4. Y gwasanaethau a ddarperir gennym
5. Adroddiad Ariannol a Chyfrifon 2022-23
6. Y Cyd-destun Strategol- Beth sy'n digwydd ledled Cymru?
7. Sut y bydd Cyng h orau Cymuned a Thref yn cymryd rhan?
8. Ledled Sir Gâr- Y Cynllun LLes
9. Sut mae'r Cyngor Tref wedi gwreiddio Deddf Cenedlaethau'r Dyfodol yn ei weithgareddau, strwythurau a pholisiau.
10. Adolygiad o Weithgaredd Cymunedol 2022-23
11. Cynllun Gweithredu Gweithgaredd Cymunedol Cyngor Tref Llanelli 2023-24

1. Cyflwyniad – Cyngh. Philip Warlow – Maer Tref Llanelli 2022-23



Mae'n bleser gennyf gyflwyno Adroddiad Blynyddol Cyngor Tref Llanelli ar gyfer 2022-23. Mae Adroddiad Blynyddol eleni yn amlinellu gweithgareddau a gwasanaethau'r Cyngor Tref yn ystod y flwyddyn ddinesig 2022-23

Yn ystod fy nghyfnod yn y swydd, mae'r Cyngor wedi parhau i gynnal ac adeiladu ar ei rôl bwysig yn ein Cymuned, ac mae'n rôl rwy'n credu sy'n dal i gael ei gwerthfawrogi'n fawr gan bobl Llanelli. Rwyf wedi bod yn falch iawn o weld datblygiadau yn ein Parciau a Chaeau Chwarae yn ystod y flwyddyn gydag agoriad Cwrt Cruyff newydd ym Mhen-y-fan a darparu Cyfleusterau Cymunedol a Newid wedi'u huwchraddio yng Nghaeau

Chwarae Penyaer.

Dros y flwyddyn ddiwethaf mae'r Cyngor Tref wedi colli dau o gyn Feiri'r Dref, sef, Janet Williams, a wasanaethodd fel Maer y Dref yn ystod 1997/98 a Dyfrig Thomas a wasanaethodd fel Maer y Dref yn 2010/11, yn anffodus fe gollon ni hefyd Mrs Margaret Gimblett, Maeres i Mike Gimblett. yn 1982/83.

Yn anffodus collodd y Cyngor Tref gydweithiwr ymroddedig ac annwyl ym mherson Mandy Jones. Bu Mandy yn gwasanaethu'r Cyngor Tref am dros 40 mlynedd ac roedd yn ffrind gwerthfawr i bawb a gafodd y pleser o'i chyfarfod. Mae ei cholled wedi cael effaith fawr arnom ni i gyd ac mae ein meddyliau gyda'r teulu cyfan yn parhau.

Yn ystod fy Nhymor yn y Swydd, roedd y Cyngor Tref yn falch o allu croesawu'n ôl ein ffrindiau o Glwb Bowls Dan Do Llanelli i'w cartref yng Nghanolfan Selwyn Samuel yn dilyn ei ddefnydd fel ysbyty maes yn ystod y pandemig. Roedd yn anrhydedd mawr i mi ailagor y Cyfleuster yn swyddogol gydag aelodau'r Clwb Bowls ym mis Medi.



Ym mis Medi, bu Llanelli yn galaru ar ôl colli Ei Mawrhydi y Frenhines a darllenwyd Cyhoeddi'r Sofran newydd Ei Fawrhydi Siarl III o risiau Neuadd y Dref i bobl Llanelli.



Roeddwn yn falch o allu cefnogi nifer o brosiectau dros gyfnod y Nadolig gan gynnwys cynnwys goleuadau'r Nadolig yng Nghanol y Dref a nifer o Goed Nadolig Cymunedol ar draws y Dref.



Cynlluniwyd fy Ngherdyn Nadolig gan ddisgyblion Ysgol Penywaer. Darparwyd nifer fawr o geisiadau, ac roeddwn wrth fy modd ag ansawdd yr holl ddyluniadau, gan ei bod yn anodd iawn dewis y cais buddugol. Yn y diwedd bu'r cardiau gan Kate Howells (Blwyddyn 1), Grace Hughes (Blwyddyn 4), ac Annaleise Bell (Blwyddyn 5) yn llwyddiannus gyda phob un yn derbyn talebau siopa gwerth £15 ynghyd â phrint ffrâm o'u dyluniad.



Llwyddais hefyd i ddod i gytundeb gyda Siôn Corn i allu darparu blwch post ar gyfer llythyrau plant i'w dosbarthu iddo gan yr Hen Ficerdy.

Mae fy mlwyddyn fel Maer hefyd wedi cynnwys nifer o ymweliadau â'r sefydliadau ymroddedig hynny sy'n darparu gwasanaethau gwerthfawr i'r Gymuned. Rwyf wedi cael y pleser o fynychu amrywiaeth eang o ddigwyddiadau o Pride Llanelli i Ras Gremfog Flynyddol Canol y Dref.





Yn ystod y flwyddyn 2022-23, fy Elusennau fel Maer oedd Banc Bwyd Tyisha, Calon+ a Mind Llanelli. Derbyniodd pob un o'r sefydliadau rhagorol hyn gyfraniad o £875 tuag at eu darpariaeth gwasanaeth yn Llanelli.

Uchafbwynt gwirioneddol y flwyddyn oedd y Prosiect Cwrdd â'r Maer yn yr Hen Ficerdy a welodd 6 ysgol gynradd a'r Ysgol Bwyleg yn ymweld â Pharlwr y Maer.

Ymwelodd dros 150 o ddisgyblion ac athrawon â Siambr y Cyngor Tref yn ystod y prosiect tridiau. Derbyniodd y disgyblion wybodaeth am waith y Cyngor Tref, trefniadau etholiadol, pwysigrwydd pleidleisio a chawsant gyfle i ddarganfod mwy am rôl Maer y Dref. Roeddwn yn falch iawn o ateb eu cwestiynau diddorol niferus yn ystod y sesiynau hyn.



Hoffwn ddiolch i'm cyd-gynghorwyr tref am yr anrhydedd mawr a roddwyd i mi i ddal swydd Maer y Dref yn 2022-23 ac i'm Maeres Janet a'r Dirprwy Faer a'r Faeres, y Cynghorydd Nick Pearce a Kate Pearce am eu cefnogaeth drwy'r flwyddyn.

Hoffwn hefyd achub ar y cyfle olaf hwn i fynegi fy niolch diffuant a thalu teyrnged i'r holl drigolion hynny yn Llanelli sy'n darparu cymorth gwirfoddol a chymorth arall i'r Dref drwy eu gweithgareddau yn Sefydliadau, Elusennau a Chlybiau Chwaraeon, llawer ohonynt yr wyf wedi cael y pleser mawr o'u cyfarfod yn ystod y flwyddyn ddiwethaf.

Cyngh Philip Warlow
Maer Tref Llanelli
2022-23



2. Adolygiad Blynyddol - Cyngor David Darkin, Arweinydd Cyngor Tref Llanelli

2022-23



Rwy'n falch o allu rhoi trosolwg o'r gwaith a wnaed gan Gyngor Tref Llanelli yn 2022-23 fel rhan o'n hadroddiad blynyddol. Mae'r Cyngor wedi parhau i sicrhau bod ei holl weithgareddau a pholisïau yn ystyried Deddf Llesiant Cenedlaethau'r Dyfodol 2015 ac rydym wedi mabwysiadu'r 7 nod allweddol a'r 5 ffordd o weithio a nodir yn y Ddeddf sy'n parhau i lywio ein gwaith cymunedol. Mae'r adroddiad blynyddol hwn yn manylu ar weithgareddau'r Cyngor Tref mewn perthynas â'r 7 nod allweddol hyn.

Mae blwyddyn 2022-23 wedi bod yn un brysur i Aelodau a Swyddogion Cyngor Tref Llanelli. Mae Cyngor Tref Llanelli wedi parhau i ddarparu amrywiaeth eang o wasanaethau i bobl Llanelli. Dim ond trwy waith partneriaeth helaeth y bu hyn yn bosibl a hoffwn ddiolch i bob un o'n partneriaid allweddol am eu hymroddiad i bobl Llanelli.

Yn ystod y flwyddyn 2022-23, mae'r Cyngor Tref wedi parhau i wneud gwelliannau yn ein Cyfleusterau. Mae hyn wedi cynnwys creu Cyfleuster Cymunedol gyda chegin yn Ystafelloedd Newid Penyaer ynghyd â chyfleuster *Changing Places* cyntaf Llanelli. Fe waned y prosiect hwn yn bosibl drwy Grant Llywodraeth Cymru.

Mae'r Cyngor Tref wedi ehangu darpariaeth eu gwasanaeth yn ystod y flwyddyn trwy gyflogi Gwasanaeth Parciau penodol sydd eisoes yn cael effaith weledol ar y parciau a'r meysydd chwarae a reolir gan y Cyngor. Yn ogystal, mae ein Gwasanaeth Chwaraeon, leuentid a Gweithgareddau wedi cael ei gyflwyno gyda swyddog ymroddedig yn darparu gweithgareddau mewn lleoliadau amrywiol fel Cwrt Cruyff ym Mhen-y-fan a sesiynau bowlio yng Nghanolfan Selwyn Samuel. Mae ein swyddog Sion Thomas hefyd wedi gweithio gyda phartneriaid i ddarparu gweithgareddau i drigolion hŷn megis ymarferion cadair yr *elevenses*.



Mae Cyngor y Dref hefyd wedi datblygu rhandiroedd ychwanegol, gan greu ei 'lleiniau cychwynnol' cyntaf yn Sunninghill Terrace, gan ddarparu ar gyfer 3 rhandir ychwanegol. Yn ogystal, ac fel cam cyntaf mewn rhaglen yn y dyfodol o ddarparu pwyntiau gwefru cerbydau trydan a phrosiectau effeithlonrwydd ynni eraill, gosodwyd pwyntiau gwefru cerbydau trydan yng Nghanolfan Selwyn Samuel mewn partneriaeth â phrosiect Cludiant Cymunedol Dolen Teifi.

Mae prosiect plannu coed ac amgylcheddol eang a ariannwyd gan Gynllun Lleoedd Lleol i fyd Natur y Loteri Treftadaeth Genedlaethol hefyd wedi gweld gwelliannau i Gae Llanerch a Bryn Yard.



Mae Canolfannau Cymunedol Cyngorau Tref i gyd bellach yn elwa ar ddarpariaeth Wi-Fi am ddim ac roedd y Cyngor yn falch o allu cefnogi'r Prosiect Tlodi Mislif ym mhob canolfan. Yn y cyfnod cyn y Nadolig roeddem unwaith eto yn gallu cefnogi cynllun Teganau Cyngor Sir Caerfyrddin 2022, gan ddarparu gwerth £1,000 o deganau i deuluoedd sydd angen cymorth yn ystod cyfnod y Nadolig.



Hoffwn gofnodi fy niolch i'm holl Gynghorwyr am eu gwasanaeth i'n Tref ac i dîm staff y Cyngor Tref am eu hymroddiad i'w rôl ar ran y Cyngor Tref.



Bydd y Cyngor Tref yn parhau i ddatblygu ei ddarpariaeth gwasanaeth yn ystod 2023-24 gydag ystod eang o gynlluniau a phrosiectau yn parhau i gael eu datblygu a'u gweithredu yn ystod Tymor y Cyngor hwn wrth i ni weithio i sicrhau bod trigolion Llanelli yn parhau i gael eu darparu â'r safon uchaf posibl o wasanaethau a chyfleusterau gan eich Cyngor Tref.

Dymuniadau gorau

Cyngh David Darkin, Arweinydd y Cyngor Tref

3. Strwythur a Llywodraethiant Cyngor Tref Llanelli

Roedd 22 aelod o Gyngor Tref Llanelli yn ystod y flwyddyn 2022-23 fel a ganlyn:

Aelodau Cyngor Tref Llanelli Llanelli 2022-23

Cyngh A.R. Bragoli

Cyngh A.A. Carter

Cyngh M.D. Cranham

Cyngh S.A. Curry

Cyngh D.Ll. Darkin (Leader of the Council)

Cyngh T. Davies

Cyngh J.R. Elliott

Cyngh S. Evans

Cyngh L. Fenris

Cyngh S. Greaney

Cyngh R. James

Cyngh J.P. Jenkins

Cyngh J.E. Jones J.P.

Cyngh G. Lloyd

Cyngh A. Lochrie

Cyngh A.S.J. McPherson

Cyngh N.J. Pearce (Deputy Town Mayor)

Cyngh D.J. Nicholas

Cyngh S. Rees

Cyngh B.A.L. Roberts

Cyngh. P.T. Warlow (Town Mayor)

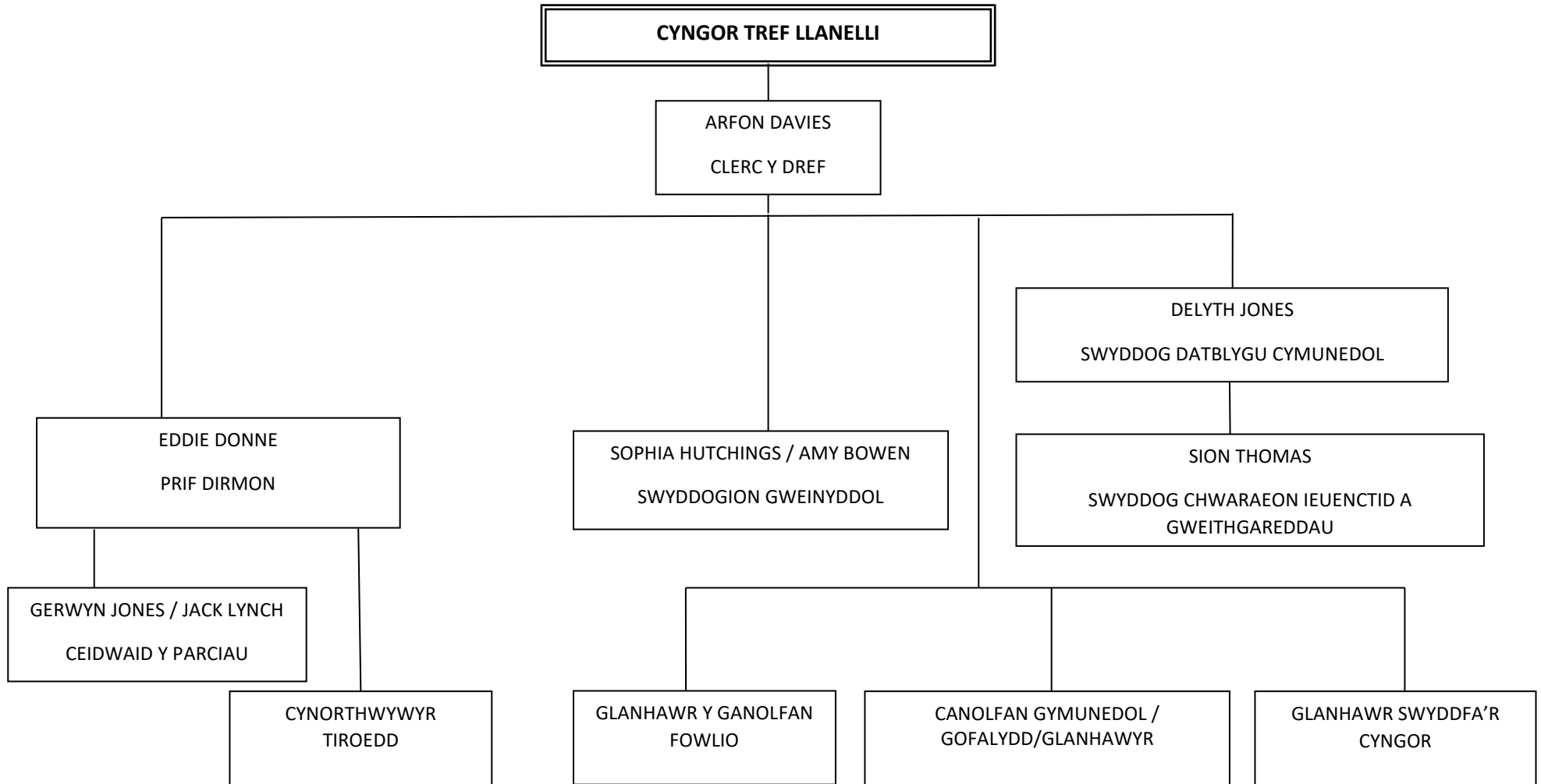
Cyngh J.R. Williams

Cyfarfodydd y Cyngor

Yn ystod Blwyddyn Ddinesig 2022-23, yn unol â darpariaethau Atodlen 12 o Ddeddf Llywodraeth Leol 1972 ac Adran 47 o Ddeddf Llywodraeth Leol ac Etholiadau (Cymru) 2021, parhaodd cyfarfodydd Cyngor Tref Llanelli i gael eu cynnal gyda chymysgedd o rai ar-lein a rhai wyneb yn wyneb yn yr Hen Ficerdy, Sgwâr Neuadd y Dref.

Mae Cyngor Tref Llanelli yn cyflogi grŵp o swyddogion a staff ymroddedig i gefnogi'r camau gweithredu a'r polisiâu y cytunwyd arnynt gan y Cyngor Tref.

Strwythur Staffio Cyngor Tref Llanelli– 2022-23



4. Y Gwsanaethau a Ddarperir gennym

Hamdden a Chwaraeon

Mae Cyngor y Dref yn darparu cyfleusterau rhagorol ym Mharc Stebonheath, cartref Clwb Pêl-droed Tref Llanelli ac yng Nghanolfan Fowlio Dan Do Selwyn Samuel. Mae'r Cyngor Tref hefyd yn berchen ar Barc Clos yr Ysgol, Parc y Goron, Parc Havelock, Parc Morfa, Cae Llanerch, Parc Nightingale, Parc Pen-y-fan, Caeau Chwarae Penygaer a Pharc y Bobl. Mae'r Cyngor yn parhau trwy gyfraniad ariannol ac aelodaeth Grŵp Cydweithio Parc Howard i weithio mewn partneriaeth â'r Cyngor Sir i reoli Parc Howard, gan sicrhau bod y cyfleuster yn cael ei wella ac yn parhau i fod mewn perchnogaeth gyhoeddus.



Yn ystod cyfnod yr haf 2022, bu'r Cyngor Tref yn rheoli padiau sbasio a phyllau padlo ym Mharc y Goron, Parc Havelock, Parc Howard a Pharc Penyfan, a bu'r rhain unwaith eto yn atyniadau poblogaidd iawn drwy gydol y cyfnod. Ymhlith y cyfleusterau a reolir gan Gyngor y Dref mae Cwrt Cruyff ym Mharc Pen-y-fan, Parciau Sglefrio ym Mharc y Morfa a Pharc y Bobl a chaeau chwarae ym Mhenygaer.



Cwrt Cruyff, Penyfan

Gwasanaeth Ieuentid a Gweithgareddau Chwaraeon Cyngor Tref Llanelli

Mae Gwasanaeth Chwaraeon Ieuentid a Gweithgareddau Cyngor Tref Llanelli yn darparu ar gyfer gweithgareddau dan oruchwyliaeth ar draws Parciau, Mannau Agored a Chanolfannau Cymunedol a reolir gan y Cyngor Tref. Mae'r gwasanaeth hefyd yn gweithio gyda Chlybiau Chwaraeon a sefydliadau ar draws Llanelli i gefnogi datblygiad eu gwasanaethau ac i ddarparu cyfleoedd gweithgaredd ychwanegol i drigolion Llanelli. Datblygir y gwasanaeth newydd hwn gan y Cyngor Tref, a'r Swyddog Chwaraeon, Ieuentid a Gweithgareddau ymroddedig Sion Thomas.




Free
TODDLER CLASSES
CHILDREN AGED 1 - 4 YEARS OLD
30 MINUTE SESSIONS
Bean Bag Activities | Football | Athletics | Physical Literacy Skills

PADDOCK ST COMMUNITY HALL
11 - 11:30AM
WESLEYAN COMMUNITY HALL
2PM - 2:30PM

EMAIL TO BOOK
enquiries@llanellitowncouncil.gov.uk
PHONE TO BOOK
01554 779992

FRIDAY 3RD FEBRUARY
FRIDAY 17TH FEBRUARY
FRIDAY 3RD MARCH
FRIDAY 17TH MARCH
FRIDAY 7TH APRIL
FRIDAY 21ST APRIL
FRIDAY 19TH MAY

LLANELLI
CYNGOR TREF / TOWN COUNCIL



LLANELLI
CYNGOR TREF / TOWN COUNCIL

Cynllunydd Cyngor Tref Llanelli
Mis Chwefror: Hanner Tymor

Dydd Llun 20
Sesiwn Chwaraeon Hwyl - 5+ oed - Maes Chwarae Penygaeir - 12yp i 1yp
Sesiwn Pel Droed - 5-15 oed - Crwt Cruyff Penyfan - 5yp i 6yp

Dydd Mawrth 21
PSU celf tywod - Pob Oed - Doc y Gogledd - 1:30yp i 3:30yp
Sesiwn Pel Droed - 5-15 oed - Parc Y Dre - 4yp i 5yp

Dydd Mercher 22
Diwrnod Archarwr - Pob Oed - Canol Tref Llanelli - 12yp
Pobl ifanc Codi Llais - 11-18 oed - Ffwrness Fach - 1yp i 5yp

Dydd Iau 23
Clwb Ieuentid - 8-18 oed - Clwb Ieuentid Bwlch - 4yp to 7yp
Sesiwn Bowls - 5-18 oed - Canolfan Selwyn Samuel - 4yp i 5yp

Dydd Gwener 24
Sesiwn Athletau - 4-18 oed - Parc y Goron - 2:30yp i 3:30yp

saturday 25
People Speak Up - Chwaraeon Stryd - Maes Y Gors - 11yb-1yp

Nwy Wybodaeth
sion@llanellitowncouncil.gov.uk
01554 779992

PSU
PEOPLE SPEAK UP

Digwyddiadau a Hyrwyddiadau 2022

Drwy gydol y flwyddyn, parhaodd y Cyngor Tref i ariannu digwyddiadau a hyrwyddiadau a gynhaliwyd mewn partneriaeth ag Ardal Gwella Busnes Llanelli a Chyngor Sir Caerfyrddin gan gynnwys:

- Gŵyl Fwyd Canol y Dref
- Gŵyl 80au
- Gorymdaith Ddi-Geirw Llanelli

Yn ystod Tymor yr Haf 2022, parhaodd y Cyngor Tref i ariannu'r gwaith o ddarparu a chynnal a chadw'r Basgedi Crog yng Nghanol y Dref, gan ddarparu fflam o liw drwy gydol misoedd yr haf.

Yn ogystal, er mwyn cefnogi ein busnesau lleol, mae'r Cyngor Tref, Ardal Gwella Busnes Llanelli a Chyngor Sir Caerfyrddin wedi datblygu prosiect Cronfa Adnewyddu Cymunedol Llywodraeth y DU sy'n darparu ar gyfer Llysgennad Canol y Dref a chynllun cyflawni.

Mae'r Cyngor yn edrych ymlaen at weithio'n agos gydag Ardal Gwella Busnes Llanelli (Ymlaen Llanelli) i gynnal digwyddiadau pellach yn y flwyddyn i ddod.

Chwaraeon Cymunedol

Mae'r Cyngor yn berchen ar ac yn rheoli saith canolfan gymunedol sy'n darparu cyfleusterau cymorthdaledig i'w defnyddio gan y cyhoedd o bob oed. Yn ystod y flwyddyn gosodwyd darpariaeth Wi-Fi ym mhob Canolfan Gymunedol i'w defnyddio am ddim gan y Gymuned.

**ST BARNABAS
COMMUNITY CENTRE**

**ARE YOU LOOKING FOR A ROOM OR
HALL TO HIRE?
YDYCH CHI'N CHWILIO AM YSTAFELL
NEU NEUADD I'W LLOGI?**

Suitable for:
Community Groups
Coffee Mornings
Meetings
Classes
Birthday Parties
Concerts
Capacity of 50-60

Yn addas ar gyfer:
Grwpiau Cymunedol
Boreau Coffi
Cyfarfodydd
Dosbarthiadau
Partïon Penblwydd
Cyngherddau
Cynhwysedd o 50-60

**Facilities Available /
Cyfleusterau Sydd Ar Gael:**
Kitchen - Cegin
Hall - Neuadd
Toilets - Toiledau
Defibrillator - Diffibriliwr

Wifi Available
Wifi Ar Gael

Wj Fi

**TO ENQUIRE / I
YMHOLI:** ENQUIRIES@LLANELLITOWNCOUNCIL.GOV.UK
01554 774352

Address/ Cyfeiriad:
Llewellyn Street, Llanelli,
SA15 1BD

LLANELLI
Cyngor Tref - Town Council

Yn ogystal, mae'n cynghori ac yn cynorthwyo grwpiau cymunedol ar ystod eang o faterion ac yn darparu grantiau a nawdd i gefnogi gwaith llawer o glybiau, cymdeithasau a sefydliadau lleol. Mae ein Tîm Datblygu Cymunedol yn parhau i weithio gyda llawer o

sefydliadau sy'n darparu prosiectau fel Cysylltu (Connect), People Speak Up, Syria Sir Gâr, Partneriaeth Gymunedol Llanelli, Ysgolion a'r Rhwydwaith Amlddiwylliannol.



Llwybrau troed a Goleuadau

Mae'r Cyngor Tref yn parhau i archwilio a chynnal a chadw Llwybrau cyhoeddus y dref ar ran y Cyngor Sir yn ogystal ag ariannu costau ynni a chynnal a chadw'r goleuadau ar y llwybrau hyn.

Mae gwaith wedi'i wneud yn ystod y flwyddyn 2022-23 i wella'r goleuadau ym Mharc Penyfan ynghyd â phrosiect gwella llwybrau troed a gynhaliwyd gan Gyngor Sir Caerfyrddin.

Mynwent Llanelli

Mae Cyngor Tref Llanelli yn berchen ar Fynwent y Box ar y cyd â Chyngor Gwledig Llanelli a thrwy'r bartneriaeth hon a'n rôl ar Gydbwyllgor Claddedigaethau Llanelli rydyn ni'n parhau i ariannu'r fynwent.

Diwylliant a Threftadaeth

Mae Cyngor Tref Llanelli yn berchen ar Blas Llanelli ac mae wedi'i brydlesu i CHRT ar brydles hir. Mae'r Cyngor Tref a'r Cyngor Sir yn parhau i roi cymorth ariannol i'r Plas i sicrhau bod yr adeilad rhestredig Gradd I yn cael ei gynnal a'i gadw i'r safonau uchel a

osodwyd eisoes gan ei alluogi i fod yn ased sylweddol i ganol y dref a'i hymwelwyr. Mae rhan y Cyngor Tref yng Ngrŵp Cydweithio Parc Howard yn parhau i sicrhau bod adeilad yr amgueddfa yn parhau i fod yn eiddo cyhoeddus ac ar gael i'r Gymuned gyfan. Mae prosiect adnewyddu'r amgueddfa bron wedi'i gwblhau a disgwylir i'r amgueddfa a'r caffi agor yn fuan.

Mae'r Cyngor Tref yn cefnogi digwyddiadau trwy gydol y flwyddyn sy'n dathlu'r Iaith Gymraeg a Diwylliant Cymreig mewn partneriaeth â Menter Cwm Gwendraeth Elli.

Prosiect Ysgolion Connect

Yn 2022/23, mae'r prosiect ysgolion Connect llwyddiannus wedi mynd o nerth i nerth drwy gydol y flwyddyn gan weithio mewn 6 Ysgol gynradd, Coedcae a'r Ysgol Bwylaidd ac yn datblygu gweithgareddau ar draws y Dref. Mae'r Cyngor yn gweithio mewn partneriaeth â Phartneriaeth Gymunedol Llanelli i gyflawni'r prosiect sydd wedi cynnwys ystod eang o weithgareddau o waith Amgylcheddol i gynllun llwyddiannus Masnachwyr Ifanc..



Maer Tref Llanelli

Maer Tref Llanelli yw Pennaeth Dinesig y Cyngor a dinesydd cyntaf Llanelli. Cefnogir Maer y Dref gan Ysgrifennydd a Staff y Cyngor Tref. Mae Maer y Dref yn mynychu amrywiaeth eang o ddigwyddiadau ar draws y Dref drwy gydol y flwyddyn ac yn croesawu nifer o wahanol sefydliadau i Barlwr y Maer i ddiolch iddynt am y gwaith a wnaed yn Llanelli. Elusennau y Maer eleni oedd Banc Bwyd Tyisha, Calon+ a Mind Llanelli. Yn dilyn nifer o ddigwyddiadau codi arian a gynhaliwyd yn ystod y flwyddyn derbyniodd pob un gyfraniad o £875 tuag at eu darpariaeth gwasanaeth yn Llanelli..





Cynnal a Chadw Tiroedd/Cadw'r Parciau

Yn 2022 / 23 gwelwyd gwasanaeth newydd yn cael ei gyflwyno ar gyfer y parciau a'r mannau gwyrdd sy'n eiddo / dan warchodaeth y Cyngor Tref. Cyflogodd y Cyngor Tref Wasanaeth Parcio pwrpasol gyda Cheidwaid y Parc, Gerwyn Jones a Jack Lynch. Mae'r gwasanaeth Parciau'n agor ac yn cau pob man chwarae yng Nghyngor Tref Llanelli bob bore a gyda'r nos ac yn darparu presenoldeb gweladwy gyda'u cydweithwyr y Cynorthwyr Tiroedd ar draws pob maes chwarae a mannau gwyrdd yng Nghyngor Tref Llanelli.



Jack Lynch a Gerwyn Jones gyda Phrif Dirmon y Cyngor Tref Eddie Donne

5. Adroddiad Ariannol a Chyfrifon 2022-23

Ffurflen Flynyddol Cyngorau Tref a Chymuned yng Nghymru ar gyfer y Flwyddyn a Ddaeth i Ben 31 Mawrth 2023

Datganiadau cyfrifyddu 2022-23 ar gyfer:

Enw'r corff:

Cyngor Tref Llanelli

	Y flwyddyn a ddaeth i ben		Nodiadau a chanllawiau i'r sawl sy'n llunio'r cyfrifon Dylech dalgrynnu'r holl ffigyrau i'r £ agosaf. Peidiwch â gadael unrhyw flychau yn wag gan gofnodi balansau o £0 neu ddim. Rhaid i bob ffigwr fod yn gyson â'r cofnodion ariannol sylfaenol ar gyfer y flwyddyn berthnasol.
	31 Mawrth 2022 (£)	31 Mawrth 2023 (£)	
Datganiad o incwm a gwariant/derbyniadau a thaliadau			
1. Balansau a ddygwyd ymlaen	698,855	742,512	Cyfanswm y balansau a'r cronfeydd wrth gefn ar ddechrau'r flwyddyn fel y'u cofnodwyd yn y cofnodion ariannol. Rhaid iddo fod yn gyson â llinell 7 y flwyddyn flaenorol.
2. (+) Incwm o drethiant lleol/ardoll	950,000	943,717	Cyfanswm yr incwm a dderbyniwyd/derbyniadwy yn ystod y flwyddyn o drethiant lleol (praesept) neu ardoll/cyfraniad gan brif gyrrff.
3. (+) Cyfanswm derbyniadau eraill	734,123	669,100	Cyfanswm incwm neu dderbyniadau a gofnodwyd yn y llyfr arian parod namyn y symiau a gynhwysir yn llinell 2. Mae'n cynnwys grantiau cymorth, dewisol a refeniw.
4. (-) Costau staff	-369,543	-398,251	Cyfanswm gwariant neu daliadau a wnaed i bob gweithiwr cyflogedig ac ar ei ran. Dylech gynnwys cyflogau, lwfansau trethadwy, TWE ac Yswiriant Gwladol (cyflogeion a chyflogwyr), cyfraniadau pensiwn a chostau terfynu. Eithriwch adalu mân dreuliau.
5. (-) Llog ar fenthyciadau/ ad-daliadau cyfalaf	0	0	Cyfanswm gwariant neu daliadau cyfalaf a llog a wnaed yn ystod y flwyddyn ar fenthyciadau allanol (os o gwbl).
6. (-) Cyfanswm taliadau eraill	-1,270,923	-1,368,634	Cyfanswm gwariant neu daliadau fel y'u cofnodwyd yn y llyfr arian parod namyn costau staff (linell 4) a llog ar fenthyciadau/ad-daliadau cyfalaf (linell 5).
7. (=) Balansau a gariwyd ymlaen	742,512	588,444	Cyfanswm y balansau a'r cronfeydd wrth gefn ar ddiwedd y flwyddyn. Rhaid iddo fod yn hafal i (1+2+3) - (4+5+6).
Datganiad o falansau			
8. (+) Dyledwyr	456,459	415,569	Cyfrifon incwm a gwariant yn unig: Nodwch werth dyledion sy'n ddyledus i'r corff ar ddiwedd y flwyddyn.
9. (+) Cyfanswm arian parod a buddsoddiadau	546,858	284,677	Pob cyfrif: Swm yr holl gyfrifon banc cyfredol a chadw, daliadau ariannol a buddsoddiadau a ddelir ar 31 Mawrth. Rhaid i hyn fod yn gyson â balans cysoni'r llyfr arian parod yn unol â'r cysoniad banc.
10. (-) Credydwyr	-260,805	-111,802	Cyfrifon incwm a gwariant yn unig: Nodwch werth yr arian sy'n ddyledus gan y corff (heblaw costau benthgy) ar ddiwedd y flwyddyn.
11. (=) Balansau a gariwyd ymlaen	742,512	588,444	Dylai cyfanswm y balansau fod yn hafal i linell 7 uchod: Nodwch gyfanswm (8+9-10).
12. Cyfanswm asedau sefydlog ac asedau hirdymor	6,958,677	7,325,627	Gwerth cofrestr asedau a buddsoddiadau pob ased sefydlog, ynghyd ag unrhyw asedau hirdymor eraill a ddelir ar 31 Mawrth.
13. Cyfanswm benthyciadau	0	0	Balans cyfalaf dyledus pob benthyciad gan drydydd parffion ar 31 Mawrth (gan gynnwys PWLB).

6. Y Cyd-destun Strategol – Beth sy'n digwydd ledled Cymru?

Mae Deddf Llesiant Cenedlaethau'r Dyfodol a lansiwyd yn 2015 a Chynllun Llesiant Sir Gaerfyrddin 2018-2023 'Y Sir Gâr a Garem' yn nodi'r blaenoriaethau a'r themâu ar gyfer Cymru a Sir Gaerfyrddin ar gyfer y blynyddoedd i ddod. Mae'r Ddeddf yn parhau i ddarparu fframwaith ar gyfer gweithgareddau Cyngor Tref ac mae Cyngor Tref Llanelli wedi ymrwymo i barhau i weithredu'r themâu a gaiff eu hystyried wrth ddatblygu holl raglenni gwaith Cyngor Tref Llanelli ar gyfer y dyfodol..

Beth yw Deddf Llesiant Cenedlaethau'r Dyfodol?

<https://youtu.be/rFeOYlxJbmw>

Pasiwyd Deddf Llywodraeth Leol ac Etholiadau (Cymru) 2021 ar 20 Ionawr 2021. Mae'r ddeddf yn darparu ar gyfer sefydlu fframwaith deddfwriaethol diwygiedig ar gyfer etholiadau llywodraeth leol, democratiaeth, llywodraethu a pherfformiad.

Mae'r ddeddfwriaeth yn effeithio ar y sector cyngorau cymuned a thref mewn nifer o ffyrdd:

- Mae'n rhoi pŵer cymhwysedd cyffredinol i gynghorau cymuned cymwys. Darparu ar gyfer gwell gallu i wneud gwariant mewn meysydd y teimlir eu bod o fudd i'w cymunedau.
- Yn gwneud mynediad i gyfarfodydd y Cyngor o leoliadau lluosog gan ddefnyddio technoleg yn ddarpariaeth barhaol.
- Ei gwneud yn ofynnol i ddarparu cyfleoedd i'r cyhoedd gymryd rhan yng nghyfarfodydd cyhoeddus y cyngor.
- Ei gwneud yn ofynnol i baratoi a chyhoeddi adroddiadau blynyddol.
- Ei gwneud yn ofynnol i baratoi a chyhoeddi cynllun hyfforddi i gefnogi hyfforddiant i gynghorwyr a staff y cyngor.

7. Sut y bydd Cyngorau Cymuned a Thref yn cymryd rhan?

Mae Deddf Llesiant Cenedlaethau'r Dyfodol yn gosod dyletswydd ar rai Cyngorau Cymuned a Thref yng Nghymru i gymryd pob cam rhesymol tuag at gyflawni'r amcanion lleol sydd wedi'u cynnwys yn eu cynllun llesiant lleol. Dim ond os oedd eu hincwm neu wariant crynswth yn £200,000 o leiaf ar gyfer pob un o'r tair blynedd ariannol cyn y flwyddyn y cyhoeddir y cynllun llesiant lleol y mae Cyngor Cymuned neu Dref yn

ddarostyngedig i'r ddyletswydd honno. Mae'r Cyngor Tref felly yn ddarostyngedig i ddarpariaeth y ddeddf.

Mae Cyngor Tref Llanelli yn gweithredu gofynion Deddf Llywodraeth Leol ac Etholiadau (Cymru) 2021 yn ei holl drefniadau gweinyddol a phasiwyd penderfyniad yng Nghyfarfod Blynyddol Mai 2023 yn unol ag Atodlen 4, Rhan 1 o Ddeddf 2021 yn cadarnhau ei fod yn parhau i fod yn Gyngor Cymwys dan y ddeddf.

8. Bwrdd Gwasanaethau Cyhoeddus Sir Gaerfyrddin a Chynllun Lles Sir Gaerfyrddin

Yn ystod 2022-23, mae Cyngor Tref Llanelli wedi parhau i fod yn allweddol wrth weithio gyda Bwrdd Gwasanaethau Cyhoeddus (BGC) Sir Gaerfyrddin i ddatblygu canlyniadau Cynllun Lles Sir Gaerfyrddin: Y Sir Gâr a Garem 2018-2023 a gyhoeddwyd yn gynnar yn 2018.

<http://www.thecarmarthenshirewewant.wales/media/8331/carmarthenshire-well-being-plan-final-may-2018.pdf>

Mae aelodau a Swyddogion Cynghorau Tref wedi parhau i gyfarfod yn rheolaidd ar-lein gyda'r PSB yn datblygu'r cynllun ac yn gweithio i ddarparu mecanwaith adrodd cytunedig i Gynghorau Tref a Chymuned gwrrd â gofynion y Ddeddf. Mae Cynghorau Cymuned a Thref yn aelodau llawn o'r bwrdd a gwahoddir cynrychiolydd o'r sector i bob cyfarfod.

Yn dilyn darparu'r adroddiadau blynyddol cyntaf ar gyfer 2018-19, mae'r mecanwaith adrodd wedi'i ddiweddarau ymhellach ar gyfer 2022-23 i wella'r ffordd rydym yn adrodd i'r PSB yn erbyn blaenoriaethau a nodir yn 'Y Sir Gâr a Garem 2018-2023'.

Yn seiliedig ar ganfyddiadau asesiad llesiant Sir Gaerfyrddin ac ymgysylltu pellach â rhanddeiliaid, mae Cynllun Lles Sir Gaerfyrddin yn parhau i ganolbwyntio ar gyflawni pedwar amcan

:



Healthy Habits

People have a good quality of life, and make healthy choices about their lives and environment



Early Intervention

To make sure that people have the right help at the right time; as and when they need it



Strong Connections

Strongly connected people, places and organisations that are able to adapt to change



Prosperous People and Places

To maximise opportunities for people and places in both urban and rural parts of our county

Anogir pob Cyngor Tref a Chymuned yng Nghymru i ddefnyddio'r 5 egwyddor datblygu cynaliadwy a nodir yn y Ddeddf:

Long term



The importance of balancing short-term needs with the need to safeguard the ability to also meet long-term needs.

Prevention



How acting to prevent problems occurring or getting worse may help public bodies meet their objectives.

Integration



Considering how the public body's well-being objectives may impact upon each of the well-being goals, on their objectives, or on the objectives of other public bodies.

Collaboration



Acting in collaboration with any other person (or different parts of the body itself) that could help the body to meet its well-being objectives.

Involvement



The importance of involving people with an interest in achieving the well-being goals, and ensuring that those people reflect the diversity of the area which the body serves.

Nodau Deddf Llesiant Cenedlaethau'r Dyfodol

Nodau Llesiant Cenedlaethol

Nod	Disgrifiad o'r Nod
Cymru lewyrchus	Cymdeithas arloesol, gynhyrchiol, carbon isel sy'n cydnabod y terfynau sydd ar yr amgylchedd byd-eang ac sydd, o ganlyniad, yn defnyddio adnoddau mewn modd effeithlon a chymesur (gan gynnwys gweithredu ar newid yn yr hinsawdd); ac sy'n datblygu poblogaeth fedrus ac addysgedig mewn economi sy'n cynhyrchu cyfoeth ac yn cynnig cyfleoedd cyflogaeth, gan ganiatáu i bobl fanteisio ar y cyfoeth a gynhyrchir drwy gael gafael ar waith addas
Cymru gydnherth	"Cenedl sy'n cynnal ac yn gwella amgylchedd naturiol bioamrywiol gydag ecosystemau iach gweithredol sy'n cynnal cydnherthedd cymdeithasol, economaidd ac ecolegol ynghyd â'r gallu i addasu i newid."
Cymru sy'n fwy cyfartal	Cymdeithas sy'n galluogi pobl i gyflawni eu potensial ni waeth beth fo'u cefndir neu eu hamgylchiadau
Cymru iachach	"Cymdeithas lle mae llesiant corfforol a meddyliol pobl cystal â phosibl a lle deallir dewisiadau ac ymddygiadau sydd o fudd i iechyd yn y dyfodol"
Cymru o Gymunedau Cydlynys	Cymunedau atyniadol, hyfyw a diogel sydd â chysylltiadau da
Cymru â diwylliant bywiog lle mae'r Gymraeg yn ffynnu	Cymdeithas sy'n hyrwyddo ac yn gwarchod diwylliant, treftadaeth a'r Gymraeg ac sy'n annog pobl i gyfranogi yn y celfyddydau, a chwaraeon a gweithgareddau hamdden
Cymru sy'n gyfrifol ar lefel byd-eang	"Cenedl sydd, wrth iddi wneud unrhyw beth i wella llesiant economaidd, cymdeithasol, amgylcheddol a diwylliannol Cymru, yn ystyried a allai gwneud peth o'r fath gyfrannu'n gadarnhaol at lesiant byd-eang

9. Sut mae'r Cyngor Tref wedi gwreiddio Deddf Cenedlaethau'r Dyfodol yn ei weithgareddau, strwythurau a pholisïau.

Mae Cyngor Tref Llanelli yn parhau i ymgorffori egwyddorion craidd Deddf Cenedlaethau'r Dyfodol a'r Sir Gâr a Garem. Gellir manylu ar y rhain mewn tri maes penodol:

(a) Strwythurau

Mae strwythurau adrodd nôl y Cyngor Tref ar gyfer 2022-23 yn sicrhau bod y gofynion a nodir yn y Ddeddf yn cael eu cyflawni'n llwyddiannus. Mae mecanweithiau adrodd

uniongyrchol yn eu lle ac ymgynghorir yn llawn â'r Aelodau ar ddatblygiad gweithgareddau:

- Gweithgor Llesiant Cenedlaethau'r Dyfodol.
- Adroddiadau Misol, Chwe-misol a Blynyddol i'r Cyngor Tref.
- Adroddiadau Blynyddol i Fwrdd Gwasanaethau Cyhoeddus Sir Gaerfyrddin sydd yn ei dro yn adrodd i Lywodraeth Cymru

(b) Polisi a Gweithdrefnau

Mesurir holl Bolisiâu a Gweithdrefnau newydd y Cyngor Tref yn erbyn y nodau Llesiant er mwyn sicrhau bod yr holl gamau a gymerir gan y Cyngor yn gweithio tuag at y targedau tymor byr, canolig a hir y cytunwyd arnynt.

(c) Gweithgareddau

Mae'n ofynnol i'r Cyngor Tref ddangos sut mae'n cyflawni yn erbyn y nodau strategol a nodwyd. Mae holl weithgareddau'r Cyngor Tref yn parhau i gael eu llywio gan angen cymunedol. Datblygir y rhain trwy weithio'n agos gyda'r Gymuned i sicrhau bod y gwasanaethau a ddarperir gan y Cyngor yn bodloni gofynion y Gymuned. Mae'r Cyngor yn defnyddio proffiliau wardiau a data cenedlaethol megis Mynegai Amddifadedd Lluosog Cymru, data cyfrifiad ac adroddiadau data'r Bwrdd Gwasanaethau Cyhoeddus i helpu i lywio ein cynlluniau strategol.

Mae rhaglenni gwaith blynyddol sy'n manylu ar weithgareddau cymunedol arfaethedig y Cyngor Tref yn cael eu datblygu a'u cymeradwyo gan y Cyngor Tref. Mae'r rhaglen waith hon yn cael ei hadolygu'n gyson ac mae'n ddigon hyblyg i alluogi newidiadau pan fo'r Gymuned angen newid. Mesurir y meysydd gwaith hyn yn erbyn y 7 nod cenedlaethol allweddol a 4 tharged lleol y Bwrdd Gwasanaethau Cyhoeddus ar gyfer 2022/23.

10. Adolygiad o Weithgaredd Cyngor Tref yng Nghymuned Llanelli 2022-23

Mae Cyngor Tref Llanelli yn gweithio'n agos gyda thrigolion yn ein cymuned gan ddarparu ystod eang o wasanaethau o fewn y Dref. Mae adolygiad o sut mae'r Cyngor Tref wedi perfformio yn erbyn y targedau y cytunwyd arnynt ar gyfer 2022-23 wedi'u nodi yn Atodiad 1.

(a) Arferion Iachus

(i) Cynllun Gweithredu Bioamrywiaeth ac Amgylcheddol

Mae Cyngor Tref Llanelli wedi cytuno a gweithredu cynllun gweithredu bioamrywiaeth ac amgylcheddol i gefnogi bywyd gwylt yn ein hardaloedd ac i greu amgylchedd gwell ar gyfer yr holl drigolion. Ymhlith y gweithgareddau yr ymgwymerir â hwy mae:

- Cynyddu gweithgareddau codi sbwriel ym mhob un o barciau'r Cyngor Tref.
- Cynnal trafodaethau gyda deiliaid rhandiroedd mewn perthynas â defnyddio pryfleiddiad a dewisiadau plannu.
- Cwblhawyd prosiect Amgylcheddol y Parciau yn Iard y Bryn, Parc Havelock a chrewyd llwybr afon yng Nghaeau Llannerch gyda chyllid oddi wrth gynllun Lleoedd Lleol ar gyfer Natur Llywodraeth Cymru, a ddarparwyd mewn partneriaeth â Chronfa Dreftadaeth y Loteri Genedlaethol.
- Cynnal cyfleusterau gardd glöynnod byw ym Mharc y Goron a Pharc y Bobl.
- Newid arferion torri gwair i weddu i'r lleoliadau a manau gwyrdd.
- Mae'r prosiect Dysgu trwy Natur a gefnogir gan Gyngor Tref Llanelli yn ceisio addysgu trwy fyd natur. Adeiladu gerddi cymunedol, dysgu am yr anifeiliaid sy'n byw yn yr ardal, adnabod / plannu coed, llwyni ac adeiladu cartrefi newydd fel blychau adar a chartrefi pryfed mewn sawl parc.



Prosiect Amgylcheddol Parc y Goron



Prosiect Plannu yn Bryn Yard

(ii) Prosiectau Canser a Salwch sy'n Cyfyngu ar Fywyd

Parhaodd swyddogion y Cyngor Tref i gefnogi unigolion bregus. Mae'r Cyngor yn cefnogi darparu uned ganser newydd yn natblygiad Pentre Awel sydd i'w agor yn 2024, gan weithio'n agos gyda phrosiect Angor a Chyngor Sir Caerfyrddin.

(iii) Dementia

Lle bo modd mae'r Cyngor Tref yn parhau i gefnogi gweithgareddau Gofalu a Rhannu Stori a gwasanaethau dementia. Bu'r rhain yn boblogaidd gyda phreswylwyr a gofalwyr, a datblygwyd y gwasanaethau hyn ymhellach gyda datblygiad y Ganolfan Les yn y Ffwrnes Fach. Mae'r Cyngor Tref wedi bod yn aelod o'r Glymblaid Dementia yn Sir Gaerfyrddin ers 2021. Mae'r Glymblaid yn ceisio cryfhau'r ddarpariaeth gwasanaeth i'r rhai sy'n byw gyda Dementia.

Mae Swyddog Chwaraeon, Ieuenctid a Gweithgareddau Cyngor y Dref yn cynnal gweithgareddau rheolaidd gyda *People Speak Up* trwy eu grŵp unarddegwyr (*elevenses*).



(iv) Gweithgarwch gyda chynrychiolwyr Lluoedd Arfog Llanelli a Chyn-filwyr

Mae'r Cyngor Tref yn gweithio'n agos gyda chynrychiolwyr o Lluoedd Arfog Llanelli a Chyn-filwyr gan gynnwys cefnogi digwyddiad Diwrnod y Lluoedd Arfog Blynnyddol a Sul y Cofio. Yn 2022 hefyd dadorchuddiwyd mainc goffa yn nodi 40 mlynedd ers Rhyfel y Falklands ar dir Neuadd y Dref.



Roedd Cymdeithas Cyn-filwyr Llanelli hefyd yn gallu cefnogi trefniadau ar gyfer Seremoni Gyhoeddi Ei Fawrhydi, y Brenin Siarl III.



Diwrnod y Lluoedd Arfog 2022

(v) Jiwbilî Platinwm Ei Mawrhydi y Frenhines

Cynhaliwyd nifer o ddigwyddiadau yn Llanelli i ddathlu Jiwbilî Platinwm Ei Mawrhydi Y Frenhines.

Roedd y digwyddiadau'n cynnwys goleuo'r Oleufa yn y Meysydd Gŵyl a drefnwyd gan Gymdeithas Cyn-filwyr Llanelli. Dathliadau Jiwbili Platinwm y Frenhines Cymdeithas Parc Howard ynghyd â Chinio Jiwbilî Mawr a drefnwyd gan y Garddwyr Rhosod ar Goedlan Parc y Strade.



Cefnogwyd y trefniadau ar gyfer pob digwyddiad gan aelodau a swyddogion Cyngor Tref Llanelli.



Roedd y trefniadau gwyh hyn a wnaed gan bob un o'r trefnwyr yn ddatliad teilwng o'r Jiwbilf.

(vi) Gwelliannau i Barciau a Mannau Chwarae

Mae'r Cyngor Tref yn parhau i fuddsoddi yn y manau chwarae yn y Gymuned gyda rhaglen cynnal a chadw yn ei lle ac ymweliadau dyddiol gan ein Ceidwaid Parc a Staff y Tiroedd i bob lleoliad. Ceisir yn barhaus i gael cyfleoedd i gyflawni prosiectau gwella. Yn ystod y flwyddyn, mae gwella arfaethedig i gyfleusterau'r Ystafelloedd Newid ym Mhenygaer wedi'u cwblhau. Mae'r prosiect wedi gweld datblygiad gofod cymunedol newydd a thoiled *Changing Places*.



Ail agor Ystafelloedd Newid Penygaer yn Ail-agor



Gŵyl Bêl-droed ym Mharc Stebonheath 2023



Gŵyl Pêl-droed Anabledd Llanelli 2023

(b) Ymyriadau Cynnar

(i) Rhaglen Gweithgareddau Ieuentid

Cefnogodd y Cyngor Tref y ddarpariaeth o weithgaredd leuentid trwy nifer o brosiectau a gyflawnwyd yn ystod y flwyddyn.

- **Cwrdd â'r Maer a Phrosiect Dinasyddiaeth Ifanc** - Ym Mhrosiect Cwrdd â'r Maer 2022 / 23 ymwelodd 150 o bobl ifanc o 6 ysgol leol ac Ysgol Bwyleg Llanelli â Siambr y Cyngor Tref. Mae'r prosiect wedi'i ddatblygu i ystyried dinasyddiaeth, democratiaeth ac ymdeimlad o le o fewn y Gymuned.



- **Pobol Ifanc yn Siarad**– Mae'r prosiect, a grëwyd gan *People Speak Up*, yn parhau i ganolbwyntio ar gefnogi iechyd meddwl ac agwedd gadarnhaol yn bennaf trwy eu rhaglen allgymorth a'u canolfannau galw heibio. Mae'r prosiect hwn wedi bod yn hynod lwyddiannus wrth weithio gyda phobl ifanc i bontio'r bwlch i'r genhedlaeth hŷn yn Llanelli.
- **Prosiect Masnachwyr Ifanc** – Yn 2022-23 cynhaliwyd y prosiect masnachwyr ifanc yn Llanelli ym mis Mai 2022. Roedd y prosiect yn cynnwys pobl ifanc yn masnachu ym marchnadoedd awyr agored Llanelli. Gwelodd y prosiect bobl ifanc o Lanelli yn dysgu sgiliau mewn perthynas ag arian, masnachu a bod yn fos arnyn nhw eu hunain a darparwyd hyn mewn partneriaeth gydag Adran Marchnadoedd Cyngor Sir Caerfyrddin, Cyngor Tref Llanelli a Phartneriaeth Gymunedol Llanelli a phrosiect Connect. Ariannwyd y prosiect gan brosiect Connect ysgolion.



(ii) Gweithgor Tyisha

Mae'r Cyngor Tref yn parhau i fod yn bartner i Weithgor Tyisha sy'n gwneud gwelliannau mawr o fewn Cymuned Tyisha gan ystyried y materion cymdeithasol a materion eraill a brofir gan y trigolion. Mae cynllun gweithredu manwl wedi'i ddatblygu gyda phrosiect helaeth yn cael ei weithredu ar hyn o bryd gan y Cyngor Sir a phartneriaid allweddol.

(iii) Banciau Bwyd Llanelli, Dosbarthu Bwyd a Gorsafoedd Bwydo

Mae Maer y Dref a Gwasanaeth Datblygu Cymunedol y Cyngor yn parhau i weithio'n agos gyda sefydliadau fel Caffi Ty Gwyn Life, Greenfield Soup Kitchen a Sospan Soup Kitchen trwy gydol y flwyddyn gan sicrhau bod ganddynt y ddarpariaeth angenrheidiol i gefnogi defnyddwyr y gwasanaeth. Bu'r Cyngor Tref yn gweithio gyda Phartneriaeth Gymunedol Llanelli a Chyngor Sir Caerfyrddin i gynnal y darpariaethau hyn ar gyfer Cymunedau bregus yn Llanelli.



(iv) Apêl Teganau, Tlodi Mislif a pheccynnau Llesiant

Bob blwyddyn mae'r Cyngor Sir yn cynnal apêl Bocs Teganau Nadolig ar gyfer teuluoedd ac unigolion difreintiedig ar draws y Sir. Mae'r Cyngor Tref yn parhau i gefnogi'r apêl hon yn Llanelli drwy weithio gyda nifer o sefydliadau, gan gyflenwi'r 'blychau teganau' a'r pecynnau 'llesiant' drwy gyfraniad o £1,000.

Mae cynhyrchion misglwyf am ddim hefyd ar gael yn Swyddfeydd y Cyngor Tref ac mewn Canolfannau Cymunedol trwy gefnogaeth y prosiect Tlodi Mislif a ddarperir gan Gyngor Sir Caerfyrddin.

(c) Cysylltiadau Cadarn

(i) Partneriaeth Gymuned Llanelli

Mae Partneriaeth Gymunedol Llanelli wedi bod ar waith ers 8 mlynedd. Mae'r Cyngor Tref yn cefnogi gwaith y Bartneriaeth. Yn ystod 2022-23 cynhaliwyd nifer o ddigwyddiadau llwyddiannus wyneb yn wyneb ac ar-lein. Mae'r bartneriaeth rhwng y Cyngor Tref a'r Bartneriaeth Gymunedol wedi bod yn allweddol wrth sicrhau cyllid a datblygu gwasanaethau drwy gydol ac ar ôl y pandemig. Edrychwn ymlaen at barhau i ddatblygu prosiectau fel Connect yn ystod y flwyddyn i ddod.

(ii) Gweithio'n Strategol gyda'r Bwrdd Gwasanaethau Cyhoeddus

Mae'r Cyngor Tref yn parhau i weithio'n agos gyda'r Bwrdd Gwasanaethau Cyhoeddus i ddatblygu mecanweithiau adrodd nôl ar gyfer Cyngorau Tref a Chymuned mewn perthynas â gweithgareddau a gyflawnwyd ar gyfer Deddf Llesiant Cenedlaethau'r Dyfodol a'r 'Sir Gâr a Garem'. Mae'r trefniadau hyn yn cael eu gweld fel esiampl ar draws Cymru ac yn cael eu mabwysiadu mewn llawer o feysydd eraill.

(iii) Rhwydweithiau Swyddogion Datblygu Cyngorau Cymuned a Thref

Mae Swyddogion y Cyngor Tref yn parhau i weithio mewn partneriaeth â nifer o asiantaethau i ddatblygu Grwpiau Rhwydwaith Swyddogion Cymunedol er mwyn cronni adnoddau a gweithio ar feysydd cyffredin ar draws ardal y Cyngor Tref. Mae'r rhain yn cynnwys:

- Gweithgor Swyddogion Datblygu Cymunedol Cyngorau Tref a Chymuned.
- Gweithgor Swyddogion Datblygu Cyngorau Tref a Chymuned gyda Bwrdd Gwasanaethau Cyhoeddus Sir Gaerfyrddin.

(iv) Dathliadau Nadolig Llanelli 2022

Parhaodd y Cyngor Tref â'i gefnogaeth ariannol ar y cyd â Chyngor Sir Caerfyrddin a Chyngor Gwledig Llanelli i'r Carnifal Nadolig Blynyddol a'r Rhoi'r Goleuadau ymlaen a gynhaliwyd ym mis Tachwedd 2022.

Gwahoddodd Maer y Dref, Cyngor Philip Warlow Ysgol Penygaer i ddylunio ei gerdyn Nadolig blynyddol.

Yn 2022, cefnogodd y Cyngor Tref sefydliadau lleol i ddarparu Coed Nadolig Cymunedol neu oleuadau, darparwyd coed gan y Cyngor Tref ym mhob un o wardiau'r Cyngor Tref. Roedd y rhain yn cynnwys:

- Canolfan Gymunedol Llanerch;
- Parc Havelock;
- Penyfan;
- Prosiect Gardd Rosynnod;
- Seaside;
- Swyddfeydd Cyngor y Dref.



(d) Pobl a Lleoedd Llewyrchus

(i) Grŵp Cydweithredol Parc Howard

Yn 2022-23 parhaodd Cyngor Tref Llanelli a Chyngor Sir Caerfyrddin â'u partneriaeth i reoli Parc Howard ac Amgueddfa Llanelli drwy Grŵp Cydweithredol Parc Howard. Trwy ei gyfraniad ariannol a'i aelodaeth o'r Grŵp, mae'r Cyngor yn rheoli Parc Howard, gan sicrhau bod y cyfleuster yn cael ei wella a'i fod yn parhau mewn perchnogaeth gyhoeddus. Yn ystod y flwyddyn ymgwymerwyd â gwaith helaeth ar adeilad yr Amgueddfa gan gynnwys y to, y tŵr ac addurno mewnol yr adeilad. Mae disgwyl i'r amgueddfa a'r caffi ar ei newydd wedd agor yn ystod 2023.

(ii) Elusennau'r Maer

Bob blwyddyn mae Maer y Dref yn enwebu Elusennau sy'n elwa o rodd o £1,000 gan y Cyngor Tref. Gyda gweithgareddau codi arian wedi'u trefnu, rhoddwyd cyfanswm o £875 i bob un o'r Elusennau:

- Banc Bwyd Tyisha;
- Calon+;
- Llanelli Mind.

(iii) Prosiectau Cymunedol

Mae Gwasanaeth Datblygu Cymunedol Cyngor Tref Llanelli yn gweithio mewn partneriaeth â nifer o asiantaethau eraill sy'n cefnogi prosiectau cymunedol megis Partneriaeth Gymunedol Llanelli, Rhwydwaith Amlddiwylliannol, Grŵp Chwalu'r Rhwystrau, Syria Sir Gâr, People Speak Up, Young People Speak Up, Llanelli Goods Shed, prosiect Gardd Rosynnod, Prosiect Adfywio Tyisha, Fusion a phrosiect Connect.

Cefnogwyd ystod eang o grwpiau Cymunedol yn ariannol yn ystod y flwyddyn a hefyd drwy'r gwasanaeth Datblygu Cymunedol.

(iv) Gweithio mewn Partneriaeth gydag Ymlaen Llanelli a Chymorth i fusnesau Canol y Dref.

Mae Cyngor Tref Llanelli yn gweithio'n agos gydag Ardal Gwella Busnes Ymlaen Llanelli gan ddarparu cymorth swyddogion i BID ac arian cyfatebol ar gyfer digwyddiadau a drefnwyd yn ystod y flwyddyn. Yn 2022-23 roedd y rhain yn cynnwys:

- Gŵyl Fwyd
- Gorymdaith Geirw
- Diwrnod y Lluoedd Arfog/Gŵyl 80au



Yn ystod y flwyddyn, bu'r Cyngor Tref yn gweithio gyda Chyngor Sir Caerfyrddin a BID Llanelli i ddatblygu cais Cronfa Adnewyddu Cymunedol Llywodraeth y DU sydd wedi galluogi creu prosiect Llysgennad Canol y Dref a Chyflawni Cynnyrch. Mae cyllid ychwanegol wedi cefnogi Gweithgarwch Cymunedol, hyfforddiant a gweithdai a hwylusir gan ysgolion.

(v) Cefnogaeth Ariannu Cymunedol

Mae'r Cyngor Tref yn parhau i roi cymorth ariannol i Sefydliadau Cymunedol lleol, grwpiau chwaraeon ac Elusennau i gefnogi eu gweithgareddau. Mae'r ceisiadau hyn yn parhau i dyfu flwyddyn ar ôl blwyddyn.

Darparodd Cyngor y Dref hefyd arian cyfatebol i alluogi nifer o weithgareddau a gyflawnwyd yn ystod y flwyddyn, gan gynnwys: Digwyddiadau Amlddiwylliannol Llanelli, Pride Llanelli, digwyddiadau Cyfuno Cymunedol a digwyddiadau Dydd Gŵyl Dewi.

(v) Gefeillio

Yn ystod 2022-23 parhawyd i ddatblygu'r rhaglen weithgareddau gyda'n Gefeilldref Agen gyda chynnydd yn cael ei wneud o ran creu cysylltiadau rhwng Ysgolion Llanelli ac Agen. Roedd ymweliad hefyd yn bosibl i nodi 30 mlynedd ers y cysylltiad Gefeillio ag Agen. Arweiniodd Maer y Dref ddirprwyaeth a oedd yn cynnwys Cymdeithas Gefeillio Llanelli.



Trefnwyd ymweliad hefyd ag Ysgol Simone Veil yn Agen.



11. Cynllun Gweithredu Cyngor Tref Llanelli 2023-24

Mae'r adroddiad hwn yn rhoi blas o'r gweithgareddau a gyflawnwyd gan y Cyngor Tref yn ystod 2022-23. Bydd y Cyngor Tref yn parhau i ddatblygu ei weithgareddau a'i wasanaethau drwy gydol 2023-24 ac mae'r adolygiad o Raglen Waith Gweithgarwch a Datblygu Cymunedol ar gyfer 2022-23 ynghlwm yn Atodiad 2 gyda Rhaglen Waith 2023-24 sydd wedi'i chymeradwyo gan y Cyngor Tref ac sydd ynghlwm yn Atodiad 3.

Hoffai'r Cyngor Tref gofnodi ei ddiolch i'w holl bartneriaid allweddol wrth ddarparu ei wasanaethau megis Cyngor Sir Caerfyrddin, Cyngor Gwledig Llanelli a'r holl Sefydliadau Cymunedol a thrigolion Llanelli sydd wedi cefnogi i gyflawni ein gwaith.